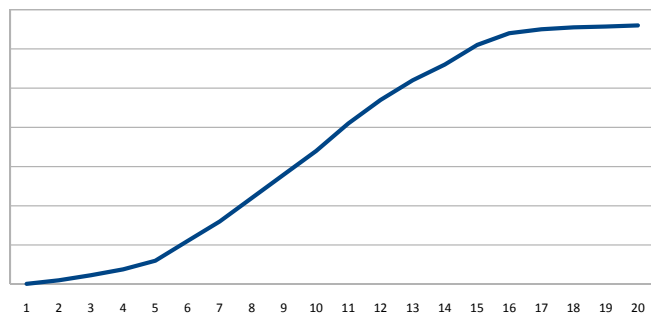




In deze nieuwsbrief zullen we u onder andere informeren over de actuele situatie betreffende de groei van de bomen in de verschillende plantages. Deze informatie behoeft enige toelichting ter voorkoming van misverstanden.

De groei van een teakplantage volgt het patroon van een S-curve. Dit type curve is karakteristiek voor bijna alle biologische groeiprocessen en is opgedeeld in drie fasen: eerst de prille jeugd groei, daarna een langzaam aantrekkende holle curve, gevolgd door de snelste groeifase; een lineaire relatie tussen tijd en groei. Komt de plantage als geheel in de oudere fase dan neemt de groeisnelheid langzaam af.

De bijgroei verandert dus sterk gedurende de levenscyclus van een plantage. De bijgroei van 2 projecten, die op verschillende momenten zijn aangeplant, zullen dus grote verschillen laten zien en mogen dan ook niet op deze manier vergeleken worden.



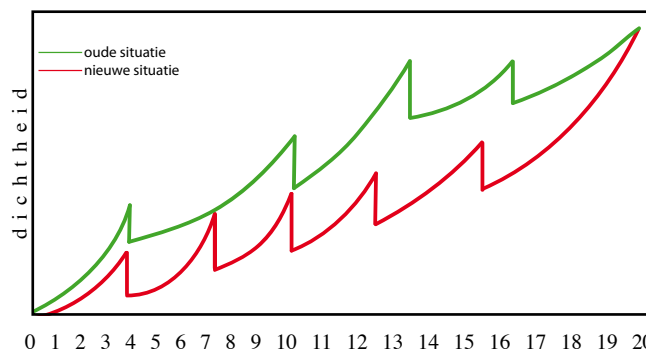
Een plantage bestaat uit net zoveel individuele groeiritmen als er bomen zijn. Ze zijn te groeperen in groeiklassen. Deze klassen laten zich voor het management vertalen in een gemiddelde groeicurve voor de gehele plantage, waaruit de geprognosticeerde oogstmomenten vloeien. Dit ritme is een gemiddelde en geldt per definitie alleen voor de wiskunde.

Bij sneller groeiende boomclusters wordt een afwijkend managementschema gehanteerd dan voor langzamere boomgroepen omdat de dichtheid, (of beter gezegd de openheid) van een plantage, wezenlijk is voor de gezondheid van de bomenopstand. Een snel groeiend cluster kan 'verstikken' als er niet vervroegd wordt gedund. Zeker op jongere leeftijden is het vaststellen van deze verschillen in groei van de verspreid staande clusters moeilijk maar essentieel. Aangezien er veel jonge bomen op een hectare staan kan verstikking bij een kleine extra bijgroei, snel optreden. Hier moet het management dus zeer alert op zijn. Verstikking kan een hoge vochtigheid en daardoor schimmels en ziekten veroorzaken.

De afgelopen jaren is het klimaat in Costa Rica veranderd, in de zin dat zowel de droge- als natte perioden intensiever en korter zijn geworden. Dit betekent dat de impact in de natte periode groter is geworden dan in de 'vroegere' situatie; meer millimeters regen in kortere tijd. Hierdoor is ook de periodieke vochtigheid in de plantages toegenomen.

In relatie tot de groeischema's heeft dit betekend dat op een beperkt aantal plantages ingrepen zijn gedaan ter voorkoming

van de directe effecten van de combinatie dichtheid en vocht, namelijk ziekte inslagen. In de afgelopen tijd heeft het management zich hierdoor gedwongen gezien de dichtheid in de plantages te verlagen door een deel van de geplande 8ste jaar dunning naar voren te halen. Met andere woorden, delen van de potentiële opbrengsten van het 8ste jaar zijn door de vroegtijdige dunning van te kleine diameters weggevallen. Dit geldt met name voor de Teakwood Totaal Plannen met een looptijd van 20 jaar waarin een uitkering van de 8ste jaar dunning zit. Door de noodzakelijk gebleken ingrepen zullen Monte Verde IV (plantjaar 2001 en 2002), Monte Verde V (2002) en El Parque (2003), de 8ste jaar dunning deels weggevallen. De totaalplannen met een 10de jaar dunning zullen niet, of in beperkte mate, beïnvloed worden. RGI sa gaat ervan uit dat aan het eind van de looptijd, de totale volumes zoals geprognosticeerd niet bijgesteld hoeven te worden.



B.A. Jakobsen  
CEO RGI S.A.



Op de volgende bladzijden worden de verschillende projecten besproken. In het rechter kader van elke bladzijde zijn waarden opgenomen. Het betreft algemene plantagedata over de groei en de omvang en moeten worden gelezen als gemiddelde waarden van de betreffende plantage. RGI kan geen uitspraken doen over data op kavel-niveau; de statistiek leent zich hier niet voor.

## Monte Verde I



<b>Plantjaar</b>	<b>1997</b>
<b>Hectares</b>	<b>58,6</b>
<b>Huidige groei m3/ha per jaar</b>	<b>*</b>
<b>Oorspronkelijk aantal bomen ha</b>	<b>1400</b>
<b>Huidig aantal bomen ha</b>	<b>391</b>
<b>Rotatie</b>	<b>20 jaar</b>
<b>Gemiddelde hoogte</b>	<b>17 mtr</b>
<b>Gemiddelde diameter</b>	<b>21,7 cm</b>
<b>FSC gecertificeerd</b>	<b>Ja</b>

Voorafgaande aan de tweede dunning moest het interne wegenstelsel geschikt gemaakt worden voor zwaardere vrachtwagens dit mede als gevolg van de extreme regenperioden. Hierdoor is grote vertraging ontstaan. De slechte marktomstandigheden die door de recessie zijn ontstaan hebben RGI ertoe doen besluiten zo lang mogelijk te wachten.

Uiteindelijk ondanks de vaak heftige regenval is besloten om de dunning zo goed mogelijk door te laten gaan, simpelweg omdat de plantage gedund moest worden. De dunning is inmiddels voltooid.

Door de recessie is er nog steeds weinig handel, maar door de lokale markt met de exportmarkt te combineren, is de verkoop van het hout op een zo goed mogelijke manier voltooid. De koper is diverse malen zijn verplichting tot vooruitbetaling niet nagekomen daarom heeft RGI verschillende keren de dunning gestaakt, wat natuurlijk ook een vertragende werking had.

Als we de dichtheid van de bomen en de berekende groei in acht nemen dan zal er waarschijnlijk nog een kleine dunningsronde nodig zijn voor de eindkap in 2017.

## Vasconia



<b>Plantjaar</b>	<b>1998</b>
<b>Hectares</b>	<b>21,9</b>
<b>Huidige groei m3/ha per jaar</b>	<b>6</b>
<b>Oorspronkelijk aantal bomen ha</b>	<b>1100</b>
<b>Huidig aantal bomen ha</b>	<b>331</b>
<b>Rotatie</b>	<b>20 jaar</b>
<b>Gemiddelde hoogte</b>	<b>21mtr</b>
<b>Gemiddelde diameter</b>	<b>22,9 cm</b>
<b>FSC gecertificeerd</b>	<b>Ja</b>

Over deze kleine plantage valt weinig te melden. Het normale onderhoud wordt uitgevoerd conform onderhoudsschema. Het aanwezige huisje is gerenoveerd en de elektrische bedradingen en aansluitingen zijn verbeterd en aangepast.

Elk jaar krijgt RGI verzoeken om hout van deze plantage van zeer geïnteresseerde houtopkopers. Het reeds verkochte dunning hout heeft een uitstekende naam opgebouwd door de kleur en vanwege de uitstekende bewezen eigenschappen. Het project heeft echter een looptijd van 20 jaar en de bomen hebben dus nog volop tijd om verder te groeien en meer volume te krijgen.

\*Door een recente dunning is de actuele groeidata nog niet representatief voor dit project

## Monte Verde II



<b>Plantjaar</b>	<b>1999</b>
<b>Hectares</b>	<b>28,35</b>
<b>Huidige groei m3/ha per jaar</b>	<b>5</b>
<b>Oorspronkelijk aantal bomen ha</b>	<b>1400</b>
<b>Huidig aantal bomen ha</b>	<b>438</b>
<b>Rotatie</b>	<b>20 jaar</b>
<b>Gemiddelde hoogte</b>	<b>18 mtr</b>
<b>Gemiddelde diameter</b>	<b>19,4 cm</b>
<b>FSC gecertificeerd</b>	<b>Ja</b>

Deze in 1999 aangeplante plantage laat dezelfde dunning problemen zien als Monte Verde I

Ook hier hebben we de opbrengst licht kunnen verbeteren door lokale markten en de export markten te combineren. Al ligt de bouwsector in Costa Rica bijna stil, toch is RGI erin geslaagd om een nieuwe markt aan te boren door van de bast ontdane bomen te verkopen. Deze handelswijze lijkt succesvol. De palen zijn bestemd voor de bouw van lokale bouwprojecten.

Een groot probleem met de naastgelegen ananas plantage is opgelost. Met pesticide besmet water stroomde vrijelijk onze plantage binnen. Na melding is hierop direct actie ondernomen. Inmiddels is een drainage kanaal door de eigenaar van het ananasproject gegraven waardoor de plantage niet meer als afwatering dienst doet.

\*Door een recente dunning is de actuele groeidata nog niet representatief voor dit project

## Monte Verde III - 2000



<b>Plantjaar</b>	<b>2000</b>
<b>Hectares</b>	<b>55,66</b>
<b>Huidige groei m3/ha per jaar</b>	<b>*</b>
<b>Oorspronkelijk aantal bomen ha</b>	<b>1100</b>
<b>Huidig aantal bomen ha</b>	<b>367</b>
<b>Rotatie</b>	<b>20 jaar</b>
<b>Gemiddelde hoogte</b>	<b>17 mtr</b>
<b>Gemiddelde diameter</b>	<b>19,2 cm</b>
<b>FSC gecertificeerd</b>	<b>Ja</b>

Begin 2010 is de dunning in Monte Verde III uitgevoerd. Ook op deze plantage moest de infrastructuur sterk verbeterd worden. Een aanpassing van de infrastructuur was nodig zodat de zwaar beladen vrachtwagens niet zouden wegzakken bij het ophalen van het hout uit de verschillende delen van de plantage.

De verbeteringen hebben duidelijk effect gehad. Bij alle gedunde plantages is bij de controles gebleken dat de schade als gevolg van de dunningen minimaal zijn. Minder dan 3% van de interne wegen, minder dan 0,1% van de natuurlijke bossen en minder dan 1% van de resterende teakbomen heeft schade opgelopen door de extractie. Bovenstaande cijfers zijn van belang voor de FSC criteria en de eigen gestelde toleranties.

Houtkopers hebben zo hun eigen manier om minder te hoeven betalen voor het hout. Een van de manieren is om na de dunning een nacalculatie van de geleverde stammen te doen. De voornamelijk Indiase kopers rechtvaardigen dit door te stellen dat het commerciële volume lager is dan het werkelijke volume van het hout. Met de nacalculatie wordt het volume waarvoor betaald moet worden lager; er wordt dus een strafkorting bedongen. RGI weigert zaken te doen met kopers die met deze strafkorting werken. RGI rekent met het werkelijke aantal kubieke meters. Om deze reden werken we met een vooruitbetalingsstelsel. Het goede nieuws is dat dit inmiddels bekend is en geaccepteerd wordt door de kopers.

## Monte Verde III - 2001



<b>Plantjaar</b>	<b>2001</b>
<b>Hectares</b>	<b>32,46</b>
<b>Huidige groei m3/ha per jaar</b>	<b>*</b>
<b>Oorspronkelijk aantal bomen ha</b>	<b>1100</b>
<b>Huidig aantal bomen ha</b>	<b>529</b>
<b>Rotatie</b>	<b>20 jaar</b>
<b>Gemiddelde hoogte</b>	<b>18 mtr</b>
<b>Gemiddelde diameter</b>	<b>15,2 cm</b>
<b>FSC gecertificeerd</b>	<b>Ja</b>

Het in 2001 aangeplante deel van Monte Verde III zal waarschijnlijk aan het einde van 2011 worden gedund.

\*Door een recente dunning is de actuele groeidata nog niet representatief voor dit project

## Monte Verde IV



<b>Plantjaar</b>	<b>2001</b>
<b>Hectares</b>	<b>84,47</b>
<b>Huidige groei m3/ha per jaar</b>	<b>*</b>
<b>Oorspronkelijk aantal bomen ha</b>	<b>1100</b>
<b>Huidig aantal bomen ha</b>	<b>519</b>
<b>Rotatie</b>	<b>20 jaar</b>
<b>Gemiddelde hoogte</b>	<b>16 mtr</b>
<b>Gemiddelde diameter</b>	<b>17,8 cm</b>
<b>FSC gecertificeerd</b>	<b>Ja</b>

Als gevolg een van een (door RGI bestreden) FSC eis, heeft RGI een meertje moeten droogleggen op deze plantage. De manager die verantwoordelijk is voor de FSC certificering stelde vast dat het meer niet natuurlijk was ontstaan. Door menselijk ingrijpen is de natuurlijke loop van een stroompje veranderd.

De FSC criteria eisen bescherming en het behoud van de natuur. De natuurlijke waterloop mag dus niet verstoord worden (of zijn). De vorige eigenaar heeft de natuurlijke waterloop verstoord door een 30 meter lange dijk te bouwen, waardoor het meer is ontstaan. Als gevolg van de eis van het FSC heeft RGI de dijk doorgestoken waardoor het meer bijna volledig is opgedroogd. Hierdoor is de flora en fauna van het 1 hectare grote gebied sterk aan het veranderen.

In 2010 heeft deze plantage een kleine, niet commerciële, dunning gehad van het in 2001 aangeplante deel. Waarschijnlijk zal voor het in 2002 aangeplante deel eenzelfde dunning dit jaar volgen.

## Monte Verde IV - 2002



<b>Plantjaar</b>	<b>2002</b>
<b>Hectares</b>	<b>90,47</b>
<b>Huidige groei m3/ha per jaar</b>	<b>12</b>
<b>Oorspronkelijk aantal bomen ha</b>	<b>1100</b>
<b>Huidig aantal bomen ha</b>	<b>450</b>
<b>Rotatie</b>	<b>20 jaar</b>
<b>Gemiddelde hoogte</b>	<b>15 mtr</b>
<b>Gemiddelde diameter</b>	<b>18 cm</b>
<b>FSC gecertificeerd</b>	<b>Ja</b>

Helaas hebben “leaf cutting ants” (mieren) enige schade aan de teakbomen aangericht. De mieren bouwen ondergrondse nesten en zijn moeilijk te bestrijden aangezien RGI gelimiteerd is in de soorten te gebruiken bestrijdingsmiddelen. De FSC regels bepalen dat er in principe geen chemische bestrijdingsmiddelen gebruikt mogen worden. Er zijn echter nieuwe organische bestrijdingsmiddelen op de markt gekomen die momenteel getest worden voor lange termijn toepassingen.

Ook in deze plantage zijn de wegen verbeterd zodat we klaar zijn om de zware vrachtwagens toe te laten op de plantage voor de komende extractie.

## Mairena



<b>Plantjaar</b>	<b>2002</b>
<b>Hectares</b>	<b>25,93</b>
<b>Huidige groei m3/ha per jaar</b>	<b>15</b>
<b>Oorspronkelijk aantal bomen ha</b>	<b>1100</b>
<b>Huidig aantal bomen ha</b>	<b>424</b>
<b>Rotatie</b>	<b>Variable</b>
<b>Gemiddelde hoogte</b>	<b>14 mtr</b>
<b>Gemiddelde diameter</b>	<b>16,8 cm</b>
<b>FSC gecertificeerd</b>	<b>Ja</b>

## Monte Verde IX



<b>Plantjaar</b>	<b>2004</b>
<b>Hectares</b>	<b>11,44</b>
<b>Huidige groei m3/ha per jaar</b>	<b>13</b>
<b>Oorspronkelijk aantal bomen ha</b>	<b>1100</b>
<b>Huidig aantal bomen ha</b>	<b>642</b>
<b>Rotatie</b>	<b>20 jaar</b>
<b>Gemiddelde hoogte</b>	<b>13 mtr</b>
<b>Gemiddelde diameter</b>	<b>14,6 cm</b>
<b>FSC gecertificeerd</b>	<b>Ja</b>

De plantages Monte Verde IX en Mairena, zijn nog niet gedund als gevolg van hun leeftijd.

## Monte Verde V, Cristorey



<b>Plantjaar</b>	<b>2002</b>
<b>Hectares</b>	<b>199,56</b>
<b>Huidige groei m3/ha per jaar</b>	<b>16</b>
<b>Oorspronkelijk aantal bomen ha</b>	<b>1100</b>
<b>Huidig aantal bomen ha</b>	<b>483</b>
<b>Rotatie</b>	<b>20 jaar</b>
<b>Gemiddelde hoogte</b>	<b>16 mtr</b>
<b>Gemiddelde diameter</b>	<b>17,5 cm</b>
<b>FSC gecertificeerd</b>	<b>Ja</b>

Sinds de laatste (niet commerciële dunning) heeft plaatsgevonden op deze plantage, is het vrij stil geweest op dit project. De normale werkzaamheden als snoeien, maaien en het controleren van de bomen is en wordt uitgevoerd. Afhankelijk van de uitslagen in het groei voortgang rapport, zal de commerciële dunning in eind 2011 of in 2012 plaatsvinden.

Getracht is de uitgevoerde niet commerciële dunning van 2008 commercieel te maken door de gedunde bomen als halffabricaat in de vorm van ruwe balken aan te bieden. Helaas werden deze balken geweigerd door de koper door de afwezigheid van het gekleurde kernhout. De afwezigheid van het kernhout in hout van deze leeftijd is echter normaal.

Het oude houten huis is vervangen door een nieuw huis met als resultaat een zeer tevreden familie die toezicht houdt op de plantage. Het huis wordt bewoond door de voorman Luis, die inmiddels jaar 10 jaar in dienst is bij RGI sa.

In de afgelopen jaren hebben de groeistatistieken laten zien dat dit één van de snelst groeiende plantages van RGI is.

## Monte Verde VI, El Parque



<b>Plantjaar</b>	<b>2003</b>
<b>Hectares</b>	<b>347,46</b>
<b>Huidige groei m3/ha per jaar</b>	<b>13</b>
<b>Oorspronkelijk aantal bomen ha</b>	<b>1100</b>
<b>Huidig aantal bomen ha</b>	<b>480</b>
<b>Rotatie</b>	<b>15 and 20 jaar</b>
<b>Gemiddelde hoogte</b>	<b>15 mtr</b>
<b>Gemiddelde diameter</b>	<b>17,3 cm</b>
<b>FSC gecertificeerd</b>	<b>Ja</b>

ElParque is het operationele centrum van de RGI houtverwerking. Dit komt door haar centrale ligging, de uitstekende infrastructuur en de aanwezigheid van gebouwen en schuren. Hier worden alle palen ten behoeve van de lokale markt gemaakt. De dunning op deze plantage wordt verwacht eind 2011 of begin 2012 dit natuurlijk afhankelijk van de groei.

Nieuwe eis van het FSC is het twee maal per jaar opstellen van een beschermde dieren- en planten lijst in de projecten. Hiervoor heeft RGI een Geografisch Informatie Systeem ontwikkeld waarin bijgehouden wordt waar de beschermde soorten zich bevinden. Beschermde dieren en planten bevinden zich op alle plantages en worden hier ook door RGI beschermd.

Door de inventarisering en het verscherpte toezicht is het aantal illegale jachtincidenten sterk afgenomen, met name in de grootste plantage van RGI in El Parque. In samenwerking met de lokale politie zijn de beruchtste jagers op heterdaad betrapt, ontwapend, honden in beslag genomen en vervolgd door justitie.

Het jaarlijks afbranden van de suikerrietvelden in de buurt van de plantages wordt tegenwoordig uitgevoerd onder volledig toezicht van RGI sa. Hierdoor is het risico van overslaand vuur richting de plantage geminimaliseerd.

RGI sa is verheugd te melden dat de vuilnisbelt van de Los Chiles gemeenschap gesloten gaat worden. Een speciale eenheid van het ministerie van gezondheid heeft vanwege overtredingen van de milieu wetgevingen de sluiting van de vuilnisbelt gelast. Het illegaal dumpen van afval, de verspreiding van zwerfvuil en de verbranding van afvalresten zal daardoor spoedig verleden tijd zijn. De rechter heeft bepaald dat de bodem gesaneerd moet worden. De speciale milieu eenheid zal samen met RGI de mogelijkheid onderzoeken of er een vorm van herbebossing mogelijk is.

## Carrizal



<b>Plantjaar</b>	<b>2006</b>
<b>Hectares</b>	<b>86,95</b>
<b>Huidige groei m3/ha per jaar</b>	<b>15</b>
<b>Oorspronkelijk aantal bomen ha</b>	<b>816</b>
<b>Huidig aantal bomen ha</b>	<b>737</b>
<b>Rotatie</b>	<b>15 jaar</b>
<b>Gemiddelde hoogte</b>	<b>11 mtr</b>
<b>Gemiddelde diameter</b>	<b>12,3 cm</b>
<b>FSC gecertificeerd</b>	<b>Ja</b>

Deze plantage wacht ook op het groei rapport, maar zal naar alle waarschijnlijkheid begin 2012 een niet commerciële dunning krijgen. Deze plantage heeft pas in 2012 een dunning omdat de vorige eigenaar heeft gekozen voor een grotere plantafstand in deze plantage. De bomen staan in een plantverband van 3,50 bij 3,50 meter.

Te melden valt dat de te snelle boomgroei op dit project is afgeremd. De groei was dusdanig snel in de eerste jaren dat RGI problemen voorzag met de stabiliteit van het project. De laatste data van juli 2010 tonen aan dat de groei gelukkig is afgeremd.

Het intensieve maaien wat nodig was op de hellingen door de ruimere plantwijze is nu niet meer nodig. Het project komt nu in een periode van relatieve rust nu de nadruk van het onderhoud komt te liggen op het snoeien en dunnen en algemeen toezicht.

Delen van de wegen zullen worden verbreed dit jaar. Het hout dat hierdoor vrijkomt zal worden verwerkt tot palen. RGI sa zal ook dit jaar de reclamecampagne voortzetten om de afzet van palen op de lokale markt te vergroten. De campagne van 2009 en 2010 heeft tot een directe stijging van de vraag geleid en zal dus voortgezet worden dit jaar. In aansluiting op de campagne wordt een speciale website ontwikkeld ter ondersteuning van de promotie.

## Combate



<b>Plantjaar</b>	<b>2007</b>
<b>Hectares</b>	<b>134</b>
<b>Huidige groei m3/ha per jaar</b>	<b>11</b>
<b>Oorspronkelijk aantal bomen ha</b>	<b>1100</b>
<b>Huidig aantal bomen ha</b>	<b>978</b>
<b>Rotatie</b>	<b>15 jaar</b>
<b>Gemiddelde hoogte</b>	<b>6 mtr</b>
<b>Gemiddelde diameter</b>	<b>6,7 cm</b>
<b>FSC gecertificeerd</b>	<b>Ja</b>

<b>Plantjaar</b>	<b>2008</b>
<b>Hectares</b>	<b>39</b>
<b>Huidige groei m3/ha per jaar</b>	<b>9</b>
<b>Oorspronkelijk aantal bomen ha</b>	<b>1100</b>
<b>Huidig aantal bomen ha</b>	<b>992</b>
<b>Rotatie</b>	<b>15 jaar</b>
<b>Gemiddelde hoogte</b>	
<b>Gemiddelde diameter</b>	
<b>FSC gecertificeerd</b>	<b>Ja</b>

Op deze plantage heeft een kleine oorlog gewoed. De combinatie van harde regenbuien en de aanwezigheid van ongewenst onkruid heeft RGI genoodzaakt extreem veel te maaien, waardoor de bomen worden geholpen de concurrentie met het onkruid te winnen. Uiteindelijk lijken de teakbomen de strijd gewonnen te hebben en is er geen concurrentie meer aanwezig. De grote hoeveelheid onkruid is ontstaan door het landbouw management van de vorige eigenaar.

Op Combate was een ernstig erosie probleem dat opgelost is, maar desondanks heeft het GFA (de instantie die de FSC richtlijnen controleert) RGI sa hiervoor een CAR gegeven. Een CAR is een "gele kaart" waarmee GFA aangeeft dat er een probleem is geconstateerd dat binnen een bepaalde tijd opgelost moet zijn. Nadat het Duitse GFA Groep de controle van de Rainforest Alliance heeft overgenomen als FSC accrediteur, zijn diverse verbeteringen doorgevoerd. De Rainforest Alliance hanteert een minder strikte uitleg van de regels dan de GFA groep. Door wisseling naar GFA is ons nieuwe FSC nummer GFA-FM/COC-001893.

## Gaillito



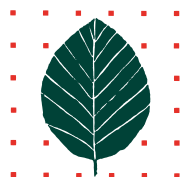
<b>Plantjaar</b>	<b>2009</b>
<b>Hectares</b>	<b>48,9</b>
<b>Huidige groei m3/ha per jaar</b>	
<b>Oorspronkelijk aantal bomen ha</b>	<b>1100</b>
<b>Huidig aantal bomen ha</b>	<b>1049</b>
<b>Rotatie</b>	<b>15 jaar</b>
<b>Gemiddelde hoogte</b>	
<b>Gemiddelde diameter</b>	
<b>FSC gecertificeerd</b>	<b>Ja</b>

Dit project is in de eerste groeifase. Rond de in 2010 geplante stekken worden cirkels van ruim een meter vrijgehouden van onkruid. De ontwikkeling van de bomen gaat conform verwachting. Niet aangeslagen stekken zijn vervangen.

<b>Plantjaar</b>	<b>2010</b>
<b>Hectares</b>	<b>10,7</b>
<b>Huidige groei m3/ha per jaar</b>	
<b>Oorspronkelijk aantal bomen ha</b>	<b>1100</b>
<b>Huidig aantal bomen ha</b>	<b>1093</b>
<b>Rotatie</b>	<b>15 jaar</b>
<b>Gemiddelde hoogte</b>	
<b>Gemiddelde diameter</b>	
<b>FSC gecertificeerd</b>	<b>Ja</b>

Wilt u meer weten over het FSC en GFA dan verwijzen wij u naar [www.gfa-certification.de](http://www.gfa-certification.de)

RGI sa heeft besloten om vanwege kostenbesparing en efficiëntie, de nieuwsbrieven en algemene communicatie alleen via de website [www.teakwood.nl](http://www.teakwood.nl) en [www.rgisa.com](http://www.rgisa.com) voor u beschikbaar te houden. Wij verzoeken u derhalve om regelmatig onze site te bezoeken. Mocht u echter de informatie toch per post willen ontvangen, dan kunt u dit schriftelijk aan ons meedelen. Wij blijven u dan de informatie per post toezenden.



*The natural way*

**Teakwood International bv**

Keizerstraat 31-2 | 7411 HD Deventer Nederland | tel: +31-570 649995 | [www.teakwood.nl](http://www.teakwood.nl)